

CAPPARONE

Edelstahl 90 - 120

Glas 90 - 120



BEDIENUNGS-, WARTUNGS- UND INSTALLATIONSHANDBUCH ABZUGSHAUBE

BEDIENUNGS-, WARTUNGS- UND INSTALLATIONSANLEITUNG TISCHHAUBE

ACHTUNG: Die Tischhaube darf nur von Fachpersonal installiert werden. Bei Installation durch nicht qualifiziertes Fachpersonal übernimmt der Hersteller keine Haftung. Vor der Installation der Dunstabzugshaube muss die vorliegende Bedienungsanleitung aufmerksam gelesen werden. Die vorliegende Bedienungsanleitung muss während der gesamten Lebensdauer der Tischhaube aufbewahrt werden.

WICHTIGE HINWEISE

Achtung: Bei geschlossener Tischhaube keine Töpfe oder andere Behälter mit Griffen an der Kante der Tischhaube abstellen, da diese sonst bei Öffnen der Tischhaube umkippen können.

Die Tischhaube ist mit einem Sicherheitssystem mit Mikroschalter ausgestattet, der die Bewegung der Tischhaube verhindert, wenn der Deckel angehoben wird.

Sollte die Bewegung der Tischhaube beim Schließen durch Gegenstände behindert werden, die sich zwischen dem Deckel und dem Kochfeld befinden, wird der Deckel angehoben und die Bewegung dadurch blockiert.

Um die Bewegung wieder einzuschalten, den Deckel korrekt positionieren und die gewünschte Steuertaste drücken.

Das Gerät darf von Kindern unter 8 Jahren und von körperlich, geistig oder sensorisch gestörten oder unerfahrenen Personen nur dann verwendet werden, wenn sie beaufsichtigt sind oder wenn sie über den sicheren Gebrauch geschult wurden und von den Gefahren während der Benutzung des Gerätes Kenntnis genommen und verstanden haben. Kinder dürfen nicht mit dem Gerät spielen.

Die Reinigung und Wartung, die durch den Benutzer durchgeführt werden müssen, dürfen nicht von Kindern ohne Aufsicht durchgeführt werden.

Vor der Durchführung von Reinigungs- oder Wartungsarbeiten (regelmäßige oder außerordentliche Wartung) die Dunstabzugshaube immer vom Stromnetz nehmen und dazu den Netzstecker ziehen oder den Hauptschalter auf 0 (OFF) stellen. Die Tischhaube nicht an Abluftrohre anschließen, die für Verbrennungsgeräte benützt werden, wie zum Beispiel Brenner, Heizungen oder Kamine.

Die Haube darf nur ausschließlich mit der mitgelieferten Versorgungseinheit CENTRALINA DOWN DRAFT verwendet werden.

Die Haube muss ausschließlich mit der vom Hersteller gelieferten und angegebenen Ansaugleistung von max. Leistung von 640 W benutzt werden.

Sicherstellen, dass die Netzspannung mit den Angaben auf dem silbernen Schild am Schaltkasten übereinstimmt.

Sicherstellen, dass die elektrische Anlage ordnungsmäßig geerdet ist und die Erdung effizient ist.

Die Tischhaube eignet sich nicht für die Zubereitung von Gerichten, bei denen Flammen schlagen oder ungewöhnliche Flammen entstehen können. Wiederverwendete Öle und Fette sind besonders gefährlich und können sich entzünden!

Die Zubereitung von flambierten Speisen ist verboten.

Achtung: Die zugänglichen Teile können warm werden, wenn die Haube mit Kochgeräten benutzt wird.

Es wird empfohlen die Haube einige Minuten vor der Benutzung einzuschalten und sie 10 Minuten nach der Benutzung auszuschalten.

Nach der Installation durch einen Fachtechniker, dürfen alle elektrischen Bauteile, die Kabeln, Verbindungsstecker, Motoren, der Schaltkasten und alle die mit der Erdung verbundenen Teile vom Benutzer nicht zugänglich sein. Der Zugang zu diesen Teilen soll ausschließlich nur für den Installateur, durch Entfernung der mit Schrauben befestigten Platten, möglich sein.

Die vor Ort geltenden Vorschriften und die Vorgaben der zuständigen Behörden für Luftableitung bei eingeschalteter Absaugfunktion der Dunstabzugshaube müssen beachtet werden.

Es wird darauf aufmerksam gemacht, dass, sollten alle in dieser Broschüre angegebenen Wartungs- und Reinigungsvorgänge nicht beachtet werden, eine hohe Brandgefahr besteht.

MONTAGEANLEITUNG

Im Vergleich zu herkömmlichen Dunstabzugshauben werden die Kochdämpfe der vorderen Töpfe bei einer Tischhaube schlechter abgesaugt. Aus diesem Grund wird dazu geraten, die Tischhaube mit Panoramakochfeldern zu installieren. Die Dunstabzugshaube kann mit Gaskochfeldern mit einer max Gesamtleistung der hinteren Kochstellen von 4.7 kw kombiniert werden.

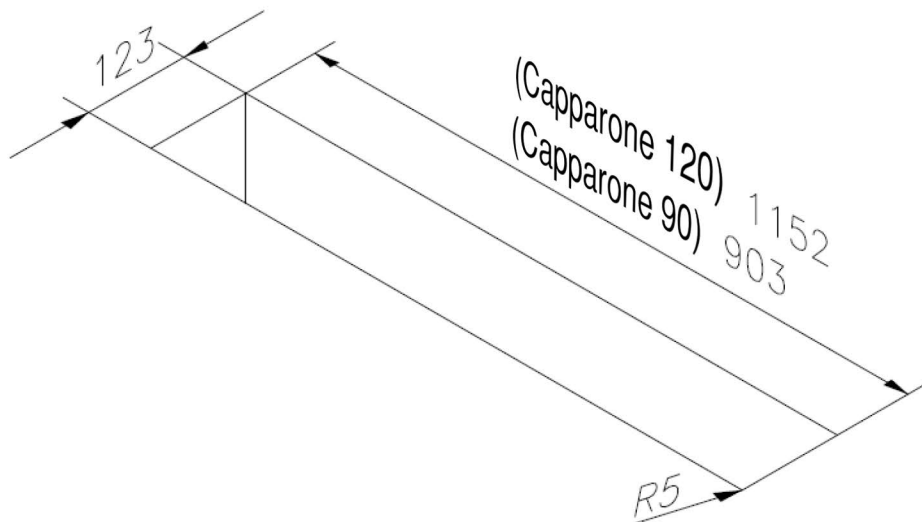
Achtung: Wir lehnen jegliche Haftung in Bezug auf Schäden an der Dunstabzugshaube bei einer Installation über Gasherden mit höherer Leistung ab.

Nach der Installation durch einen Fachtechniker, dürfen alle elektrischen Bauteile, die Kabeln, Verbindungsstecker, Motoren, der Schaltkasten und alle die mit der Erdung verbundenen Teile vom Benutzer nicht zugänglich sein. Der Zugang zu diesen Teilen soll ausschließlich nur für den Installateur, durch Entfernung der mit Schrauben befestigten Platten, möglich sein.

Die Tischhaube kann zum Filtern oder zum Absaugen der Luft eingesetzt werden. Beim Filtern der Luft wird die Luft umgewälzt. Es müssen deshalb Aktivkohlefilter verwendet werden. Wenn die Tischhaube in der Filterfunktion verwendet wird, muss am Sockel der Küche eine geeignete Öffnung zur Ausgabe der angesaugten gefilterten Luft vorgesehen werden. Beim Absaugen der Luft wird die gefilterte Luft nach draußen abgegeben. Es muss daher ein angemessenes Belüftungssystem nach geltender Gesetzgebung vorgesehen werden. Der Durchmesser vom Abluftrohr muss gleich groß oder größer als der Anschluss der Dunstabzugshaube sein. Der Installationsort der Dunstabzugshaube muss über eine ausreichende Belüftung verfügen, wenn gleichzeitig andere Geräte verwendet werden, die mit Gas oder anderen Brennstoffen betrieben sind.

Den Ausschnitt für die Tischhaube im Abstand von ca.50 mm vom Ausschnitt des Kochfelds anlegen

Die Abmessungen von Ausschnitt können der Abbildung unten entnommen werden.



Für die Montage der Abzughaube, muss die Höhe der Füßchenhalter „S“ reguliert werden, damit die Abzughaube unter dem Küchen-Top positioniert werden kann. Die Abzughaube mit den Füßchen „P“ heben und die Haubenstruktur in die am Küchen-Top vorhandene Bohrung einrasten. (Abb. 2).

Die Haubenstruktur kann bis zur einer Höhe von 815 mm bis 950 mm, durch Einstellung der Füßchenhalter und der Füßchen, reguliert werden. (Abb. 1).

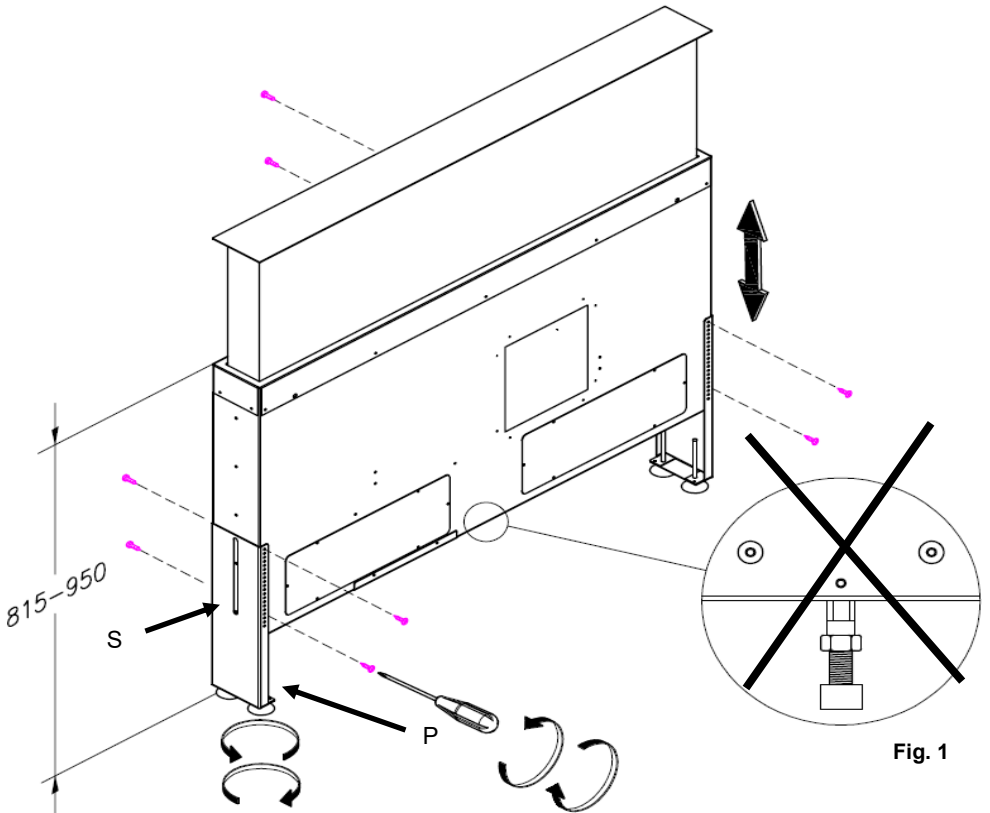
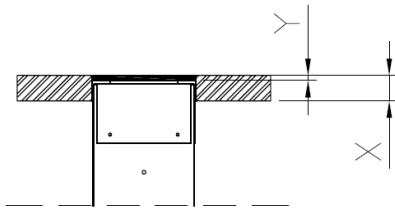


Fig. 1

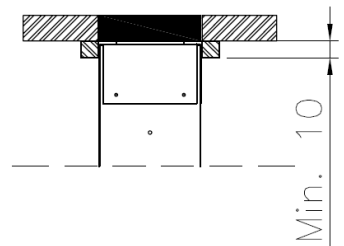
OPTION "A"

OPTION "B"



$$X = Y + 10$$

Fig. 2



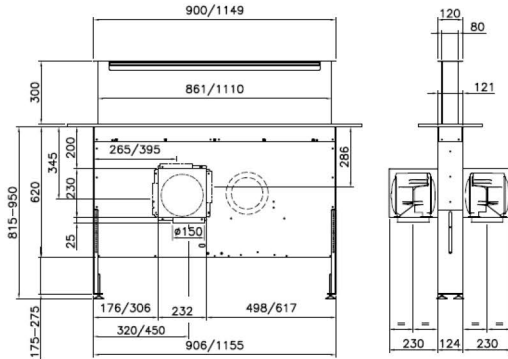
Min. 10

Die Haube wird mit einem seitlich scharnierten Halterungsdeckel geliefert. Der Deckel kann aus Stahl (in Ausstattung mit Downdraft Edelstahlversion), aus Glas (in Ausstattung mit Downdraft Glasversion) oder aus dem gleichen Material des Küchentops (wird nicht geliefert, MAX 7Kg) hergestellt werden. Bei der Ausführung aus Edelstahl muss das Verkleben des Deckels der Dunstabzugshaube, nach der Montage der Tischhaube erfolgen.

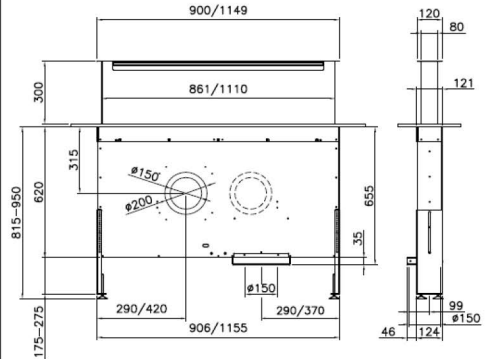
Der Freiraum zwischen dem Deckel und der Öffnung in der Arbeitsplatte muss etwa 1,5 mm entlang des gesamten Randes betragen. Die Schilder mit Angabe des Modells und der technischen Daten befinden sich auf dem Deckel des Steuergeräts Downdraft, hinter den Metallfiltern.

Achtung: Im Küchenschrank ist vor oder hinter der Tischhaube eine Wand vorzusehen, die ausgebaut werden kann, damit die Kundendiensttechniker die Vorder- oder Rückwand der Abzugshaube entfernen können. Die Kundendienstmaßnahmen dürfen ausschließlich durch zugelassenes Fachpersonal ausgeführt werden. Die Nichteinhaltung dieser Bedingung kann zu einem deutlichen Anstieg der Kosten bei Kundendienstleistungen führen.

CAPPARONE + AMD

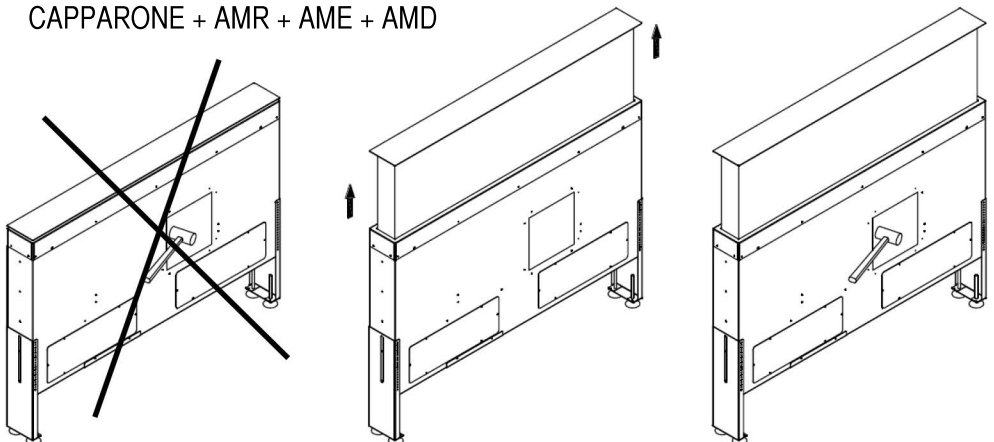


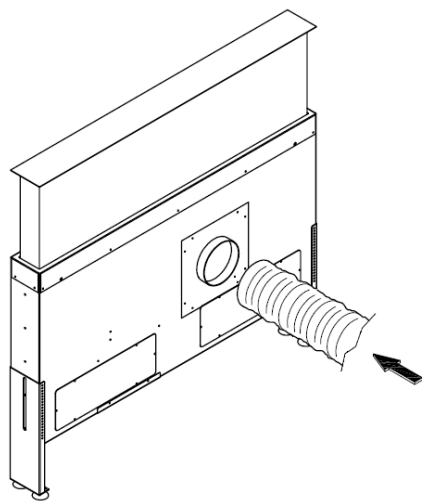
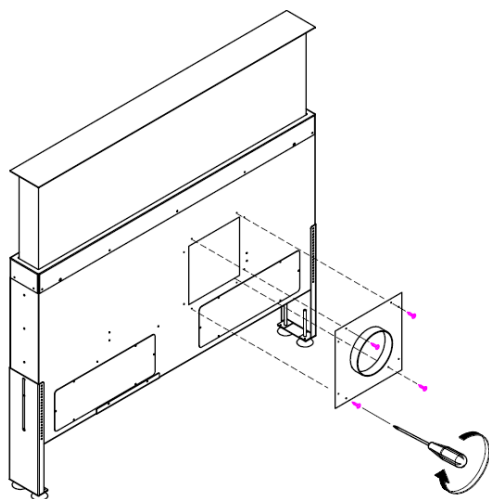
CAPPARONE + AMR + AME + AMF



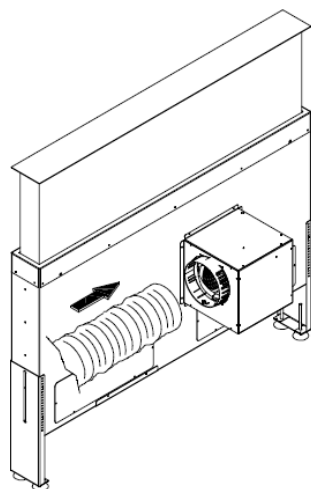
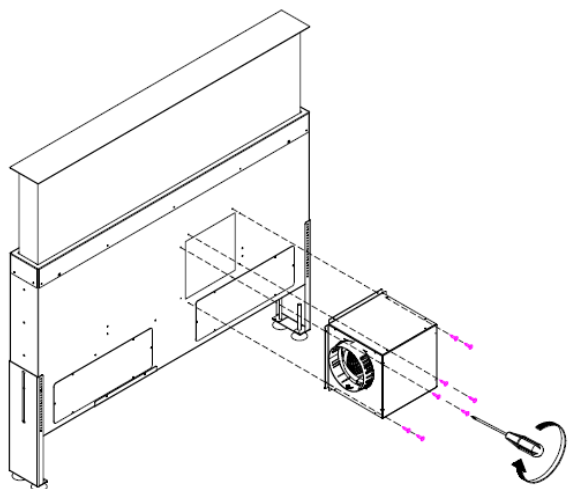
An die Tischhaube kann auf der Vorder- oder Rückseite ein Rohr mit einem Durchmesser von 150 oder 200 mm je nach dem verwendeten Ansaugmotor angeschlossen werden. Lösen Sie mit einem Hammer dazu den ausgestanzten Verschluss und befestigen Sie den beiliegenden Flansch mit 4 Schrauben. Schließen Sie dann das Rohr an.

CAPPARONE + AMR + AME + AMD



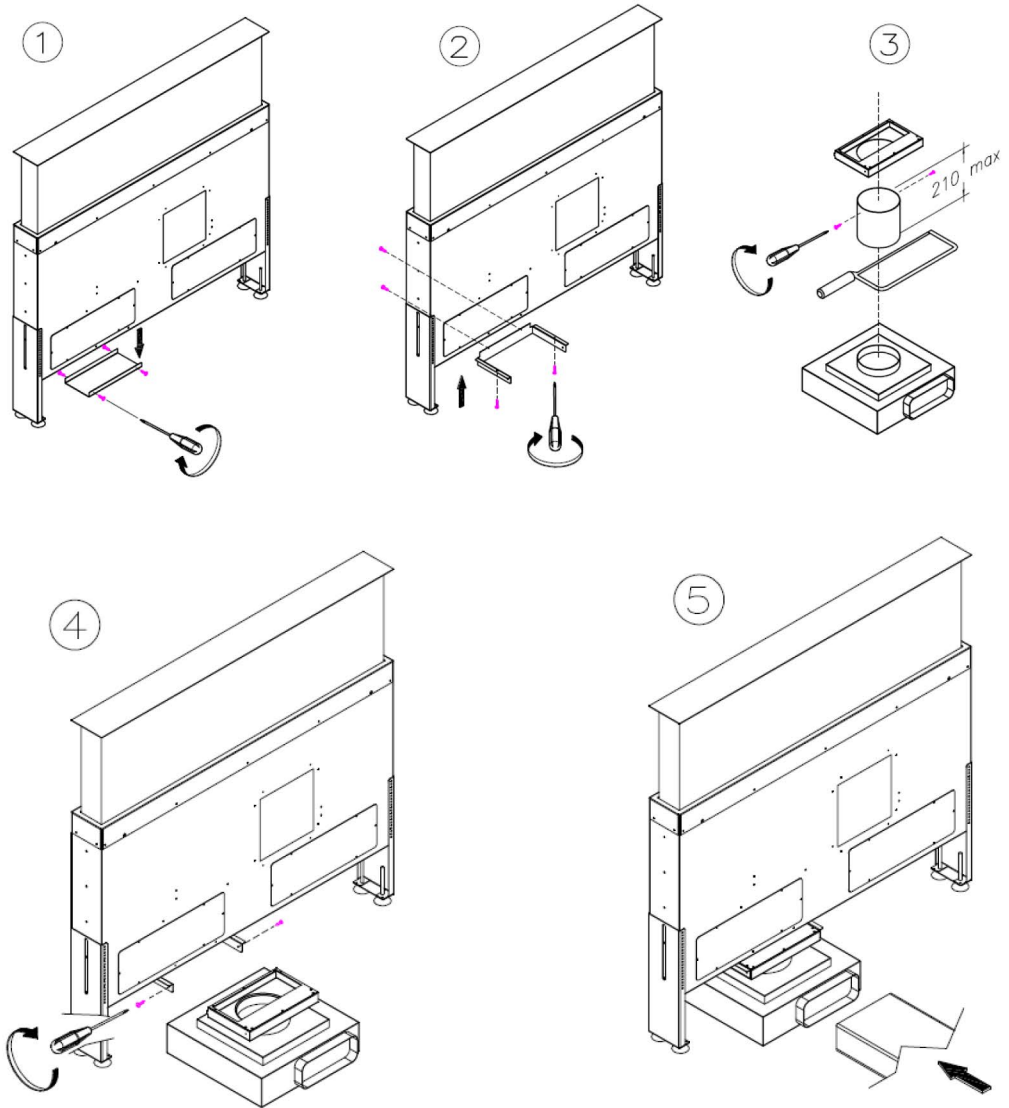


In der Abzughaube kann auf der Stirn- oder Hinterseite der dafür entsprechende AMD-Motor angeschlossen werden. Mit Hilfe eines Hammers den schon vorgeschrittenen Verschluss abhauen und den Motor mit 8 Schrauben befestigen. Danach das Rohr anschließen.



Darunter kann dagegen ein AMF-Motor direkt angeschlossen werden. Den unteren Verschluss „1“ entfernen und den Fördererhalter mit 4 Schrauben befestigen "2". Das mitgelieferte Rohr auf das gewünschte Maß schneiden, es an den Förderer mit 2 Schrauben befestigen und in den Motorkragen einstecken "3", den Motor unter die Haube unmittelbar an der Förderhalterung positionieren und ihn mit 2 Schrauben befestigen "5"

CAPPARONE + AMF



Funktionen der Bedienung

Taste A

Bei laufendem Motor, mit jedem Druck wird die Geschwindigkeit um eine Einheit reduziert

Taste B

Bei ausgefahrener Haube von 20 bis 50cm, wird der Motor an oder ausgeschaltet. Dunsthaube mit Licht Ausstattung, Bei ausgefahrener Haube, bei jedem Druck der Tastatur in der Folge: Motor auf zweiter Geschwindigkeit, Licht an, Motor aus, Licht aus.

Taste C

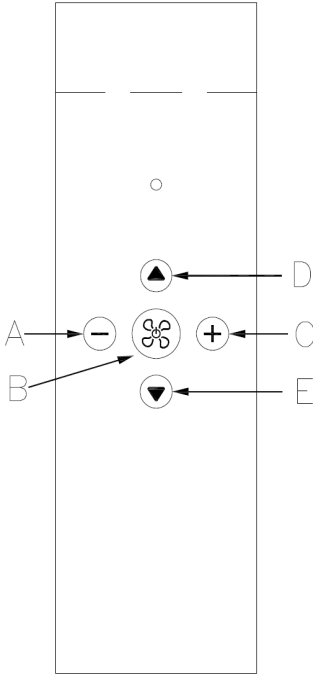
Bei laufendem Motor, mit jedem Druck wird die Geschwindigkeit um eine Einheit erhöht. Geschwindigkeit des Motors (intensiv) wird die LED blinken und nach 5 Minuten wird automatisch die 2. Geschwindigkeit eingestellt.

Taste D

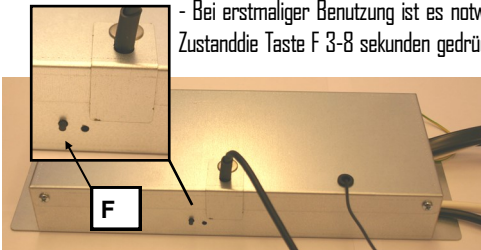
Beim einmaligen drücken, ausgefahren die haube 20cm. Beim nächsten drücken der bedienungstaste, wird die haube komplett. Wird die Taste während der Bewegung gedrückt wird, sie gestoppt. Um die Bewegung neu in gang zu bringen muss die Taste D oder E gedrückt werden.

Taste E

Beim einmaligen drücken dieser Taste fährt die Haube ganz zurück. Wird die Taste während der Bewegung gedrückt, wird sie gestoppt. Um die Bewegung neu in gang zu bringen muss die taste D oder E gedrückt werden. Wird die Taste bei laufendem Motor gedrückt geht der Motor aus.



Zu Beachten:



- Bei erstmaliger Benutzung ist es notwendig die Fernbedienung einzustellen indem man (im ausgeschalteten Zustand) die Taste F 3-8 Sekunden gedrückt hält. Die Einstellung erfolgt wenn die LED Lampe Alarm aufleuchtet. Wenn innerhalb einer Minute ein korrekter Kodex empfangen wird (gesendet indem man jede beliebiger Taste der Fernbedienung drückt), bleibt die LED Lampe 3 Sekunden an was die korrekte Einstellung bestätigt.

- Im Falle einer Beschädigung der Fernsteuerung kann der Motor ausgeschaltet und die Abzugshaube durch ein dreimaliges Andrücken der Taste „F“ der Down Draft Steuerung geschlossen werden. Das

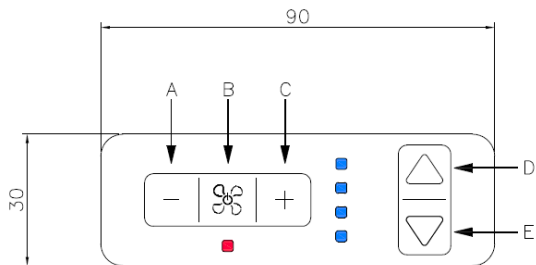
dreimalige Andrücken der Taste darf nicht zu schnell erfolgen, sondern mit einem Zeitabstand von je einer halben Sekunde.

POSITIONIEREN DES BEDIENELEMENTS (OPTIONAL)



Das Bedienelement Flat hat eine Dicke von 1,5 mm und kann auf der Rückseite aufgeklebt werden. Außerdem verfügt es über ein Kabel von 2 m, das eine Anordnung nach Wunsch des Kunden auf der Vorderseite oder im Inneren eines Kastens ermöglicht.

FLAT STEUERUNG (OPTIONAL)



Taste A

Bei laufendem Motor, mit jedem Druck wird die Geschwindigkeit um eine Einheit reduziert

Taste B

Bei ausgefahrener Haube von 20 bis 50cm, wird der Motor an oder ausgeschaltet.

KIT LEUCHTEN: Dunsthaube mit Licht Ausstattung. Bei ausgefahrener Haube, bei jedem Druck der Tastatur in der Folge: Motor auf zweiter Geschwindigkeit, Licht an, Motor aus, Licht aus.

Bei längere Zeit die Taste drücken, stellt sich der Motor ab.

Der Timer wird aktiviert durch das Aufleuchten die blauen LED Lampen und der Motor stellt sich ab nach 10 Minuten .

Taste C

Bei laufendem Motor, mit jedem Druck wird die Geschwindigkeit um eine Einheit erhöht. Geschwindigkeit des Motors (intensiv) wird die LED blinken und nach 5 Minuten wird automatisch die 2. Geschwindigkeit eingestellt.

Taste D

Beim einmaligen drücken, ausgefahren die haube 20cm.

Beim nächsten drücken der bedienungstaste, wird die haube komplett.

Wird die Taste während der Bewegung gedrückt wird, sie gestoppt.

Um die Bewegung neu in gang zu bringen muss die Taste D oder E gedrückt werden.

Taste E

Beim einmaligen drücken dieser Taste fährt die Haube ganz zurück.

Wird die Taste während der Bewegung gedrückt, wird sie gestoppt.

Um die Bewegung neu in gang zu bringen muss die taste D oder E gedrückt werden.

Wird die Taste bei laufendem Motor gedrückt geht der Motor aus.

Zu Beachten:

- Nach 100 Stunden Funktionslaufzeit beginnt die rote LED Lampe (unter der Taste B) zu leuchten was auf eine notwendige Reinigung der Metallfilter hinweist.

Um die rote LED Alarm Lampe auszuschalten, bei ausgeschalteten Motor, drückt man, eine längere Zeit, auf die A Taste.

- Bei erstmaliger Benutzung ist es notwendig die Fernbedienung einzustellen indem man (im ausgeschalteten Zustand) die Taste C längere Zeit gedrückt hält. Die Einstellung erfolgt wenn die LED Lampe Alarm aufleuchtet. Wenn innerhalb einer Minute ein korrekter Kodex empfangen wird (gesendet indem man jede beliebiger Taste der Fernbedienung drückt), bleibt die LED Lampe 3 Sekunden an was die korrekte Einstellung bestätigt.

STROMANSCHLUSS

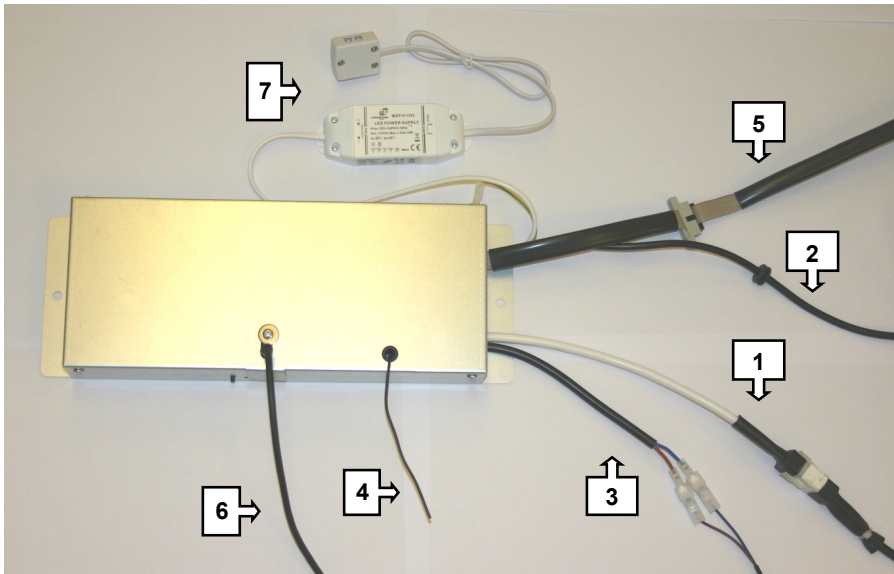
CENTRALINA DOWN DRAFT

Sicherheitshinweise:

- Vor jeder Manipulation an der Steuerung Netzstecker ziehen (230 Volt)
- Vor jeder Inbetriebnahme müssen alle Geräte angeschlossen sein
- Elektrische Anschlüsse müssen von Fachleuten ausgeführt werden
- Wird das Gerät direkt an das Stromnetz angeschlossen, muss eine Vorrichtung vorgesehen werden, die eine Trennung vom Stromnetz, mit einem Öffnungsabstand der Kontakte, die eine komplette Abtrennung in den Zuständen der Überspannungskategorie III, entsprechend der Installationsvorschriften, ermöglicht, gewährleistet.
- Der Stecker bzw. der allpolige Schalter muss bei installiertem Gerät zugänglich sein.
- Ist das Versorgungskabel beschädigt, muss es gegen ein neues Spezialkabel oder gegen einen beim Hersteller bzw. beim Kundendienst erhältlichen Satz ausgetauscht werden. Es muss ein Kabel vom Typ HD5VV-F mit Mindestquerschnitt $3 \times 0,75\text{mm}^2$ verwendet werden.

Achtung: Stellen Sie alle Verbindungen zum Anschlusskasten her, bevor Sie die Stromversorgung zu 230V anlegen. Die Nichteinhaltung dieser Vorgehensweise kann zu schweren Schäden an der Elektronik führen.

Für die Verbindungen zwischen Dunstabzugshaube und Anschlusskasten siehe in der folgenden Zeichnung:



- 1) Verbinder des Motors
- 2) Stromkabel 230V
- 3) Kabel mit Faston für Microswitch der Dunstabzugshaube
- 4) Antennenkabel der Fernsteuerung (muss von metallteilen und elektrischen weg bleiben)
- 5) Steuerkabel Flat (optional)
- 6) Kabel des Antriebs der Dunstabzugshaube
- 7) Lichtkabel (optional)

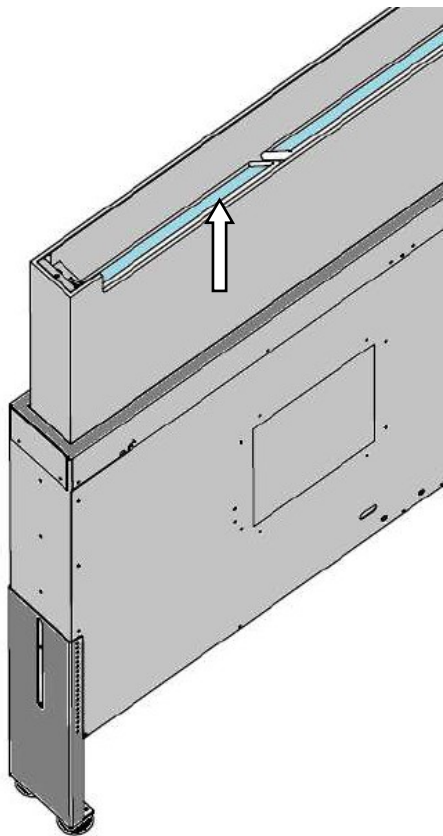
Verschließen Sie nach dem Anschluss des Antriebsverbinders (6) die Gehäuseöffnung mit dem beiliegenden Deckel.

GEBRAUCH UND WARTUNG

Vor Durchführung von Reinigungs- und Wartungsarbeiten gleich welcher Art den Strom an der Dunstabzugshaube abschalten und dazu den Hauptschalter auf 0 (OFF) stellen.

Auswechseln der Birnen

Im Bedarfsfall darf der LED-Strahler nur von qualifizierten Technikern unter Verwendung von originalen Ersatzteilen ausgeführt werden



Reinigung der Metallfilter

Die Metallfilter der Dunstabzugshaube müssen alle 2-3 Monate mit heißem Wasser und mildem flüssigen Reinigungsmittel sauber gemacht werden, je nachdem, wie intensiv die Dunstabzugshaube benützt wird.

Für den Zugriff zu den Metallfiltern muss die Haube herausgezogen und der Deckel gehoben und gedreht werden.

Nach der Reinigung müssen die Filter, sorgfältig getrocknet, wieder korrekt eingebaut werden.

Aktivkohlefilter

Die Abzugshaube kann mit unseren professionellen Kohlefiltern kombiniert werden.

Reinigung der Dunstabzugshaube

Wenn die Dunstabzugshaube aus Edelstahl ist, zum Reinigen Produkte und Tücher verwenden, die für satinierten Edelstahl geeignet sind (keine Scheuermittel, nicht korrosiv und chlorfrei). Keine aggressiven Produkte verwenden. Keine chemischen Lösemittel oder Erdölprodukte verwenden, da diese einen öligen Rückstand zurücklassen können, der zu Oxydation oder Polymerisation führen kann.

Der Hersteller haftet nicht für Schäden am Aussehen der Tischhaube, die durch Nichtbeachtung der oben stehenden Anweisungen entstanden sind.